



# Agreste Martinique

novembre 2012

## CONJONCTURE AGRICOLE 1er semestre 2012

### Les filières agricoles en tension

L'élément marquant ? C'est la crise, présente dans tous les esprits. Mais comment peut-elle atteindre notre secteur agricole? En fait de toute part. La banane et le rhum sont soumis à une vive concurrence sur ses marchés traditionnels. L'alimentation des cheptels martiniquais dépend très largement des approvisionnements de céréales et de tourteaux. Notre agriculture est ainsi fortement dépendante des prix des produits pétroliers et des agrofournitures. La flambée actuelle des cotations mondiales des graines va générer des hausses des coûts de production de la viande qu'il faudra bien répercuter aux consommateurs. Les gains de productivité, seront également indispensables pour préserver le revenu des éleveurs.

Les viandes importées connaîtront également des évolutions mais qui seront amorties en raison de la meilleure efficacité alimentaire de leurs élevages. L'agriculture martiniquaise ne semble pas avoir d'autre choix que de s'investir dans la recherche d'une plus grande efficacité des moyens de production mis en œuvre, mais aussi d'une meilleure rentabilité des outils de production (abattoirs, transformation...) soutenues par des organisations pertinentes et efficaces. Au niveau des filières d'exportation, on constate que les productions peinent à maintenir leur rang car les quantités produites ne permettent pas de conforter les positions commerciales. Les productions des pays tiers restent en embuscade pour prendre la place à la moindre défaillance.

Les filières de fruits et légumes de diversification ne parviennent pas à répondre à la demande des grandes et moyennes surfaces (régularité des approvisionnements, qualité, quantité) qui se tournent vers l'importation en dépit de son coût de revient plus élevé. Les productions locales tendent à devenir la variable d'ajustement de l'offre.

Enfin, les filières animales maintiennent globalement leur position face à l'importation. Néanmoins, il semble que le consommateur se détourne des viandes rouges au profit des viandes blanches plus accessibles.

## METEOROLOGIE

### Pluviométrie

Seul le mois de mai se caractérise par une pluviométrie abondante, il est l'un des 5 mois les plus arrosés depuis 1947 au Lamentin. Autrement, la pluviométrie reste conforme à la saison, voire déficitaire avec des averses qui ne donnent que de faibles quantités d'eau.

### Températures

Au cours du premier semestre, les températures sont dans la fourchette les plus chaudes. Au mois de mai une petite baisse apparaît en raison des pluies abondantes

### Fait marquant

Le vent souffle assez fort jusqu'à la mi-mars. C'est l'un des carêmes les plus venteux de ces 50 dernières années en Martinique.

Source : Météo-France

## FILIERE ANIMALE

3

Bovins	1er semestre	
	2011	2012
Abattages contrôlés (tonne)	571	521
Importations viandes fraîches		
poids (tonne)	545	576
valeur (1000 euros)	3 862	4 359
Importations totales <sup>1</sup>		
poids (tonne)	2 143	2 045
valeur (1000 euros)	10 506	10 404
taux d'approvisionnement <sup>2</sup>	21%	20%

Sources : SEMAM - Douanes

### Redressement du marché des viandes

Après trois années consécutives de baisse de l'approvisionnement du marché des viandes, on constate une progression de près de 2% des quantités offertes. Cette progression profite aux seules viandes blanches locales ou d'importation. Les viandes rouges connaissent encore des reculs au niveau de la production locale et des importations. Ces dernières, qui ont toujours eu des prix supérieurs à leurs concurrentes blanches subissent aussi sans aucun doute une baisse de leurs notoriété.

Porcins	1er semestre	
	2011	2012
Abattages contrôlés (tonne)	411	431
Importations viandes fraîches		
poids (tonne)	31	89
valeur (1000 euros)	159	325
Importations totales <sup>1</sup>		
poids (tonne)	1 699	1 840
valeur (1000 euros)	4 296	4 868
taux d'approvisionnement <sup>2</sup>	19%	19%

Sources : SEMAM - Douanes

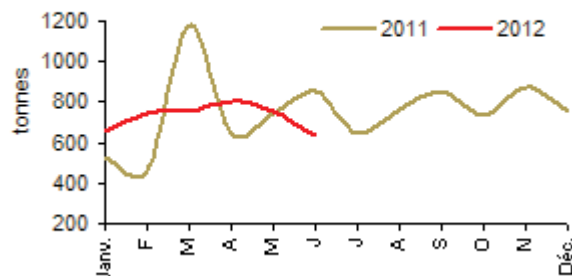
### Nette progression des abattages de porcs

Après un recul de 2% de la production en 2011, celle-ci croît de 5% au 1er semestre 2012 par rapport à la même période de 2011. Cette augmentation de production serait due en grande partie aux importations plus importantes qu'à l'accoutumée de porcelets lors du dernier trimestre 2011. A l'instar du doublement du nombre de porcelets importés au 1er semestre 2012 par rapport celui 2011, on peut présager que la production de 2012 retrouvera le niveau de 2010 (1 150 t). La progression de la production de porc serait fortement dépendante des importations de porcelets à l'engrais.

Poulets - coqs	1er semestre	
	2011	2012
Abattages contrôlés (tonne)	536	571
Importations viandes fraîches		
poids (tonne)	45	11
valeur (1000 euros)	146	112
Importations totales <sup>1</sup>		
poids (tonne)	4 719	4 991
valeur (1000 euros)	7 644	8 302
Importations poussins d'un jour (unité)	623 665	673 135
taux d'approvisionnement <sup>2</sup>	10%	10%

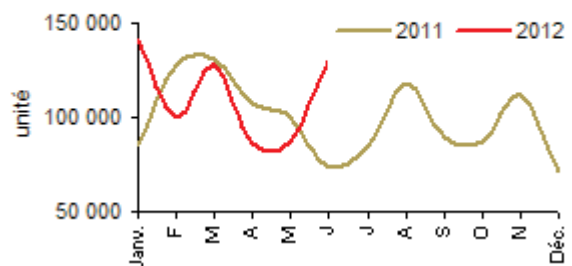
Source : Abattoir BôKaïl

### Importations de viandes gros animaux



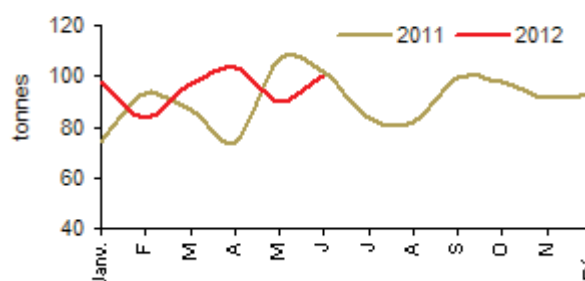
Source : Douanes

### Importations de poussins (poulets de chair)



Source : Douanes

### Abattages contrôlés de poules poulets et coqs



Source : Abattoir BôKaïl

### Progression de tous les types d'élevages de volailles au cours du 1er semestre 2012

La production de poulets de chair organisée autour de l'abattoir BôKaïl continue sa progression; +6% pour le 1er semestre par rapport à celui de 2011. Cette progression devrait se poursuivre, au regard de l'augmentation des mises en place de poussins en particulier en fin de semestre. Le secteur non organisé semble reprendre quelques couleurs.

Les premiers chiffres permettent d'estimer que ces éleveurs auraient mis en place 140.000 poussins au cours du 1er semestre écoulé au lieu des 98.000 pour la même période en 2011. Dans le même temps, les importations de viandes de poulets ont progressé de 6%. La valeur déclarée en douanes a connu encore une progression de 3% du prix au kilogramme par rapport au 1er semestre de 2011. Elle s'établit désormais à 1,70 €/kg. Cette tendance devrait s'accroître dans les semaines à venir à cause du renchérissement des prix mondiaux des céréales et des tourteaux de soja.

## FILIERE VEGETALE

Banane d'exportation	1er semestre	
	2011	2012
Exportations (tonne)		
Catégorie extra	79 240	91 001
Prix moyen quai départ (€/Kg) (cumul fin de mois)	0,73	0,76
Importations de vitro-plants (millier)	1 007	993

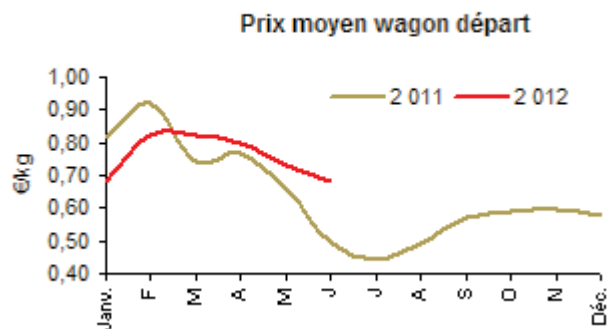
Sources : CIRAD/FEL - DAAF

### Plus 15% d'export de bananes et plus 20% de chiffre d'affaires au 1er semestre 2012 par rapport à celui de 2011

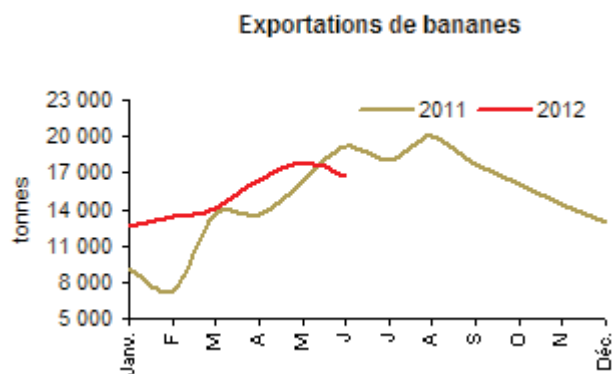
L'offre modérée de bananes dollars sur les marchés européens a permis à la banane antillaise de pouvoir maintenir ses cours. Cette embellie ne peut pas faire oublier que le contexte économique des plantations se durcit.

Les marges sembleraient se restreindre face à la hausse des prix des agrofouritures, des carburants et de l'accroissement des pertes liées à la cercosporiose noire. En outre, aucune intempérie n'étant venue restreindre le potentiel mondial de production, la concurrence va très certainement s'accroître sur nos marchés.

La baisse des importations de vitro-plants s'estompe au cours du 1er semestre. Après une baisse de 38% de 2010 à 2011, elle passe à -1,4% en comparant les deux premiers semestres de 2011 et de 2012. En fait, notre potentiel de production peine à se maintenir.



Source : CIRAD/FEL



Source : CIRAD/FEL

Canne à sucre	campagne	
	2011	2012
Cannes manipulées usine (tonne)	68 994	47 368
Cannes manipulées distilleries (tonne)	137 677	127 938
Rhum (HAP)		
production	74 607	81 009
exportation	33 386	32 364
commercialisation locale	8 792	9 017

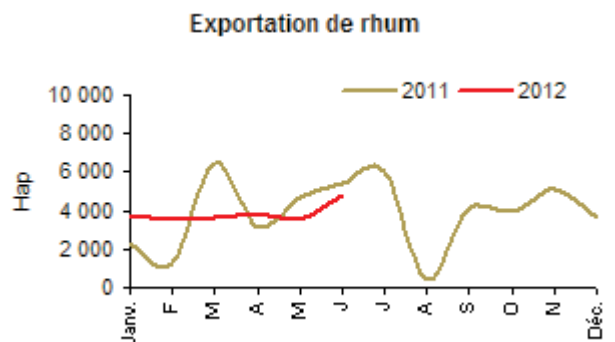
Sources : CODERUM - CTCS - Douanes

### Désormais 3/4 des cannes partent en distillerie

La baisse de 15% de la production des plantations de canne à sucre atteint plus fortement la sucrerie (-31%) que les distilleries (-7%). La sucrerie, qui traitait 35% des cannes en 2010, n'en manipule plus que 27%.

De façon générale, la baisse de production s'explique exclusivement par des rendements moindres.

Actuellement, nous menons une étude sur cette problématique des baisses de rendements des plantations. Elle devrait contribuer à élaborer quelques pistes d'actions.



Source : Douanes

### Des exportations plus difficiles

Les exportations de rhum agricole de ce 1er semestre (-1% par rapport au 1er semestre 2011) n'ont pas permis de rattraper le repli observé en 2011 (-15% par rapport à 2010).

Les exportations peinent à garder le même niveau que celui du 1er semestre 2011.

## IMPORTATIONS

Produits	unité	Importations			Variation
		2010	2011	2012	2012/2011
Légumes (avec melon)	tonne	2 990	3 057	3 506	14,7%
Fruits (avec banane export et ananas)	tonne	4 819	4 659	4 677	0,4%
Tubercules	tonne	4 453	3 879	4 095	5,6%
TOTAL	tonne	12 262	11 596	12 278	5,9%
Flours	millier	1 208	1 305	1 211	-7,2%

Source : DAAF

### Importations de légumes frais encore en progression

Les légumes frais, les tubercules et racines enregistrent respectivement une progression de 15% et de 6% au cours de ce 1er semestre par rapport à celui de 2011. Les importations de fruits sont restées au même niveau. Seules les fleurs connaissent une baisse de leurs importations. A ce rythme, l'importation de produits végétaux frais deviendra la principale source d'approvisionnement du marché martiniquais avec la production locale comme variable d'ajustement. Les plus fortes progressions se retrouvent essentiellement du côté des tomates, des melons et de la pomme de terre.

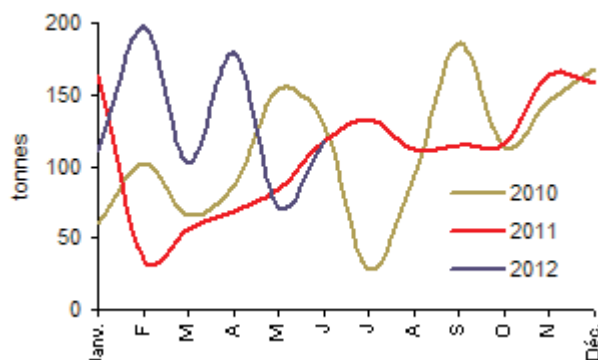
Produits	unité	1er semestre		variation
		2011	2012	
Choux caraïbe	tonne	23	12	-49%
Dachine	tonne	13	6	-52%
Igname	tonne	714	611	-14%
Patate douce	tonne	///	19	///
Tubercules	tonne	751	648	-14%
Tomates	tonne	523	777	48%
- Tomates (971-Gpe)	tonne	300	291	-3%
Lime de tahiti	tonne	330	473	43%
Orange	tonne	1 248	1 199	-4%
Agrumes	tonne	1 578	1 672	6%
Ananas	tonne	291	337	16%
Pomme	tonne	1 117	1 182	6%
Chrysanthème	millier	369	357	-3%
Œillet	millier	209	187	-10%
Rose	millier	478	376	-21%

Source : DAAF

Céréales (en tonnes)	1er semestre	1er semestre	1er semestre	Variation 2012/2011
	2010	2011	2012	
Froment	16 259	14 325	15 195	6%
Mais	10 536	8 777	6 521	-26%
Riz	2 959	2 726	2 811	3%
TOTAL	31764	25 828	23 861	-8%

Source : Douanes

### Importations de tomates



Source : DAAF

### Encore plus de tomates importées

Les importations de tomates plus importantes que d'habitude durant tout le semestre ont entraîné une chute des prix au moment où la production locale revenait sur le marché. La production locale a difficilement trouvé preneur. Tous les opérateurs ont, semble-t-il, perdu de la marchandise. Les importations sont redescendues aux quantités habituelles et les cours de la tomate ont repris de la vigueur.

### Net ralentissement des importations de céréales

Les importations de céréales confirment leur ralentissement observé en 2011. Les importations de maïs décrochent au 1er semestre 2012 par rapport à celui de l'année précédente. Celles du blé et du riz retrouvent des évolutions positives qui, cependant, ne permettent pas de retrouver les niveaux de 2010. L'inflation mondiale des prix des céréales en ce début d'année n'en serait pas la cause, car les valeurs déclarées sont proches de celles de 2011.

Les quantités de tourteaux importés, qui n'avaient pas connu d'évolution significative entre 2010 et 2011, connaissent une baisse importante.

Cependant, il est encore trop tôt pour pouvoir tirer des conclusions sur l'ensemble de ces évolutions de quantités. Au niveau des prix, le tourteau de soja n'a pas connu de hausse significative au cours du 1er semestre. En revanche, ces derniers vont vraisemblablement s'envoler durant le 2ème semestre.

### DEFINITIONS

- (1) Importations totales : viandes et abats frais réfrigérés et congelés
- (2) Taux d'approvisionnement = production locale / (importations + production locale)
- (3) Gros animaux : bovins, porcins, ovins, caprins

Directrice de la publication : Sabine Hofferer

Rédacteur : Eric ROUX

Composition et PAO : Délice Nicar

Impression : DAAF

Dépôt légal : à parution

ISSN : en cours

## LES PUBLICATIONS ET PRODUITS DE DIFFUSION

sites : [www.agreste.agriculture.gouv.fr](http://www.agreste.agriculture.gouv.fr)

<http://daaf972.agriculture.gouv.fr>