



Agreste Martinique

N° 3/09 - décembre 2009

BULLETIN DE CONJONCTURE AGRICOLE 3ème TRIMESTRE 2009

Un recensement agricole aura lieu en 2010. Les recensements s'effectuent tous les 10 ans, le dernier a eu lieu en 2000. C'est l'une des plus importantes opérations statistiques du Ministère de l'Alimentation, de l'Agriculture et de la Pêche (MAAP). Toutes les exploitations agricoles situées en métropole, dans les départements d'Outre-Mer et les collectivités de Saint-Martin et de Saint-Barthélemy sont concernées. Il a lieu dans le cadre de la réglementation statistique de l'Union Européenne.

La collecte sur le terrain du recensement agricole 2010 débutera en octobre 2010 pour une durée de 4 mois. Cette collecte est pilotée par les Services Régionaux de l'Information Statistique et Économique (SRISE) des différentes DRAAF de métropole ou DAF dans les DOM.

Point d'information : Le SRISE de la DAF Martinique vous informe qu'une campagne de recueil des candidatures au travail d'enquêteurs pour le RA 2010 a commencé. Votre demande de candidature est à adresser par courrier postal ou électronique aux adresses suivantes : Direction de l'Agriculture et de la Forêt de la Martinique – SRISE – Recrutement pour le recensement agricole – Jardin Desclieux – BP 642 97262 Fort-de-France Cedex
Courriel : ra2010.daf972@agriculture.gouv.fr

METEOROLOGIE

Pluviométrie

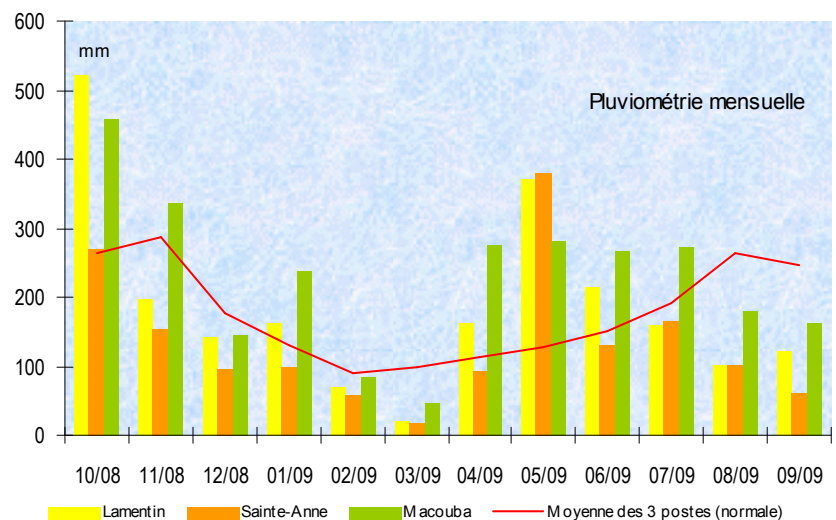
Rarement un mois d'août n'a été aussi sec que cette année. Au Lamentin, c'est la 2^{ème} fois en plus de 60 ans, qu'il tombe aussi peu de pluie, à peine 102 mm. En septembre, sur la grande majorité des communes, la pluviométrie du mois tourne autour de 60 % seulement de la normale.

Températures

Températures élevées en juillet, août et septembre. Au Lamentin, ce mois d'août a battu des records, jamais depuis le début des mesures en 1947, une température mensuelle n'avait été aussi élevée, 28,6°C.

Fait marquant

Août 2009 s'inscrit dans les annales météo comme le plus chaud au Lamentin.



Source : Météo-France/AMEMA



MINISTÈRE
DE L'ALIMENTATION
DE L'AGRICULTURE
ET DE LA PÊCHE

Direction de l'Agriculture et de la Forêt de la Martinique

FILIERE ANIMALE

Bovins	3ème trimestre		Cumul	
	2008	2009	2008	2009
Abattages contrôlés (tonne)	314	305	964	907
Importations viandes fraîches				
poids (tonne)	254	210	818	653
valeur (1000 euros)	2 026	1 571	6 133	4 742
Importations totales				
poids (tonne)	1 218	1 154	3 630	3 400
valeur (1000 euros)	5 823	5 084	16 524	15 290

Sources : SEMAM - Douanes

Porcins	3ème trimestre		Cumul	
	2008	2009	2008	2009
Abattages contrôlés (tonne)	229	260	703	597
Importations viandes fraîches				
poids (tonne)	39	46	167	97
valeur (1000 euros)	151	152	897	339
Importations totales				
poids (tonne)	832	818	2 645	2 654
valeur (1000 euros)	2 072	1 986	6 827	6 391

Sources : SEMAM - Douanes

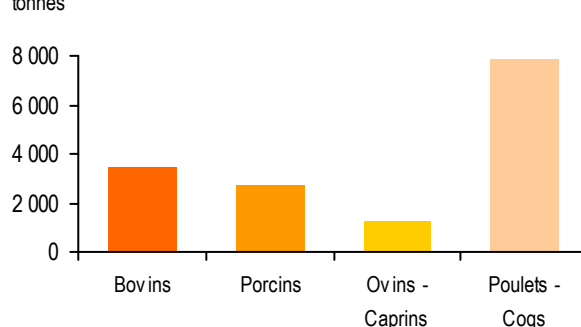
Ovins - Caprins	3ème trimestre		Cumul	
	2008	2009	2008	2009
Abattages contrôlés (tonne)	17	14	52	39
Importations viandes fraîches				
poids (tonne)	16	16	63	74
valeur (1000 euros)	122	104	405	411
Importations totales				
poids (tonne)	467	447	1 302	1 246
valeur (1000 euros)	1 789	1 747	4 769	4 624

Sources : SEMAM - Douanes

Poulets - coqs	3ème trimestre		Cumul	
	2008	2009	2008	2009
Abattages contrôlés (tonne)	231	246	712	733
Importations viandes fraîches				
poids (tonne)	131	132	226	482
valeur (1000 euros)	223	263	444	820
Importations totales				
poids (tonne)	2 360	2 687	7 454	7 816
valeur (1000 euros)	4 288	4 706	12 967	13 600
Importations poussins d'un jour (nombre)	96 461	147 538	407 430	471 394

Sources : Abattoir de S^t-Pierre - Douanes

tonnes **Importations totales de viandes au 30/09/09**



Source : Douanes

Poulet et porc : les 2/3 des viandes consommées

Bovins : On observe une nette chute des abattages contrôlés de la viande fraîche de bœuf qu'elle soit locale (-6 % par rapport à 2008 en glissement sur un an) ou qu'elle soit importée (-20,2 %) sur un an aussi. Même importée, le prix du kilo de viande de bœuf à 4,50 €/kg est le plus cher. Il devance le prix des ovins-caprins (viandes congelées en 2009) qui est à 3,71 €/kg puis le porc (viandes congelées en 2009) à 2,41 €/kg pour finir par le poulet à 1,74 €/kg. Les viandes les moins chères (porc et poulet) représentent à elles deux plus des 2/3 (68 %) des viandes consommées en Martinique.

Porcins : Les abattages contrôlés de la viande fraîche de porc est en nette diminution sur un an, qu'elle soit d'origine locale (-15 %) ou d'origine importée (-42 %). Par contre le niveau global des importations reste le même donc les viandes importées sont beaucoup plus congelées que fraîches ce qui fait chuter nettement les prix au kilo : 2,58 € le kilo importé en 2008 et 2,41 € le kilo importé en 2009 soit une baisse moyenne de 6,7 %.

Ovins - caprins : Les abattages contrôlés d'ovins et de caprins sont en forte diminution de 25 % entre 2009 et 2008 en glissement sur un an. Les tonnages sont de plus en plus faibles et l'offre devient très insuffisante même si la demande reste globalement faible et est même en diminution de 4,3 % sur un an. Pour palier à cette baisse de l'offre locale, les importations de viandes fraîches augmentent de 17,6 %.

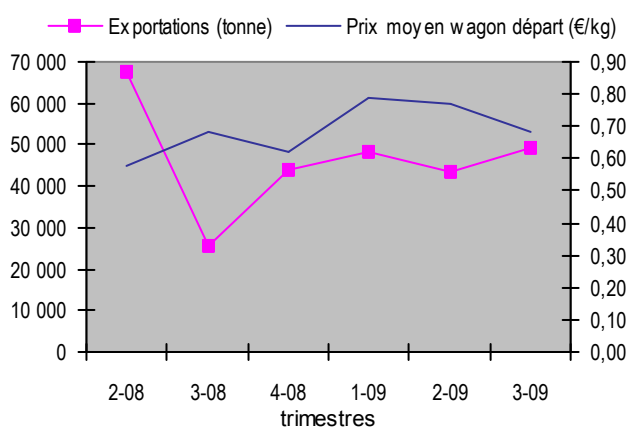
Poulets - coqs : Les abattages contrôlés sont en légère progression avec +2,9 % entre le cumul 2009 et celui de 2008 sur les 3 premiers trimestres. On constate que la demande sur la viande fraîche de poulet s'accroît régulièrement. Les importations sont en hausse de 113 % comparés aux chiffres de 2008. Ainsi, la part de viandes fraîches importées sur le total des viandes de poulet importées passe de 2,9 % en 2008 à 5,8 % en 2009 ce qui reste quand même un niveau très faible. Les importations de poussins sont en forte progression (+15,7 %). On notera l'ouverture au Robert d'une seconde ferme avicole de 15 000 poules pondeuses dont la capacité doublera en octobre 2010 pour produire alors 8,5 millions d'œufs par an.

FILIERE VEGETALE

Une très bonne reprise de la production

Banane d'exportation	3ème trimestre		Cumul	
	2008	2009	2008	2009
Total exportations (tonne)	25 666	49 402	103 375	141 356
Catégorie extra	24 619	46 930	100 045	135 005
Prix moyen quai départ (€/Kg) (cumul fin de mois)	0,68	0,68	0,68	0,68
Importations de vitro-plants (millier)	333	191	1 723	1 461

Sources : DGCCRF - FEL/Pomona - DAF



Sources : DGCCRF - FEL/Pomona

On est passé à côté d'une année exceptionnelle

Canne à sucre	3ème trimestre		Cumul	
	2008	2009	2008	2009
Cannes manipulées usine (tonne)	0	16 824	75 498	89 476
Cannes manipulées distilleries (tonne)	6 093	14 331	134 541	133 818
Rhum (HAP)				
production	8 586	15 200	89 782	95 065
exportation	15 828	12 535	50 654	47 966
commercialisation locale				
Sucre (tonne)				
production	0	783	4 688	5 564
commercialisation locale	960	828	2 905	2 678

Sources : CODERUM - CTCS - Douanes

Le cumul des exportations de bananes au 3ème trimestre 2009 était de 141 000 tonnes pour 7 350 ha et de 157 000 tonnes en 2006 pour 7 000 ha. Les résultats du 3ème trimestre 2009 avec 141 000 tonnes pour 5 400 ha sont donc tout à fait remarquables. Sur les mêmes bases que l'année 2005 les exportations cumulées sur 3 trimestres seraient de 123 000 tonnes et sur les bases de 2006, elles seraient de 121 000 tonnes or, on est à 141 000 tonnes soit (+15 % pour 2005 et +16,5 % pour 2006). Ces deux années 2005 et 2006 sont celles avant le cyclone Dean. 2007 et 2008 ont vu leurs productions fortement impactées à la baisse. Les comparaisons 2005/2009 et 2006/2009 sont favorables à 2009

avec des exportations certes en baisse mais la diminution des surfaces a été compensée par des meilleurs rendements. Les prix moyens observés sont très stables.

Les importations de vitro-plants sont en forte baisse (-15 %) ce qui est logique. De fortes commandes avaient été passées après Dean pour relancer les bananeraies sur des bases saines avec des plants de qualité. Le choix s'avère donc judicieux car les résultats sont au rendez-vous.

Cette campagne sucrière 2009 a commencé fort tard à cause du conflit de février/mars puis a connu plusieurs semaines d'interruption dues aux fortes pluies de mai ce qui globalement a créé un décalage reportant la fin de récolte à la mi-juillet.

Malgré cela, le tonnage final récolté est en hausse de +6,3 % passant de 210 000 tonnes en 2008 à 223 300 tonnes en 2009.

Cependant, le décalage du calendrier de récolte et les intempéries de mai ont contribué à dégrader la richesse en cours à 8,22 de CP (inférieure à la moyenne des 10 dernières années). Ainsi, la campagne sucrière 2009 s'avère au

final très moyenne. L'année 2009 se caractérise par une augmentation des cannes livrées à l'usine (+18,5 %) alors que celles livrées aux distilleries sont quasiment stables avec même une très légère baisse de 0,5 %. La proportion des cannes livrées à l'usine du Galion représente 40 % du total des cannes en 2009 contre 35,9 % en 2008.

Logiquement, la production de sucre local est elle aussi en hausse de +18,6 %. Cependant la consommation locale de sucre est en baisse de 5 %. Nous suivrons l'évolution de cette consommation pour les prochains trimestres.

IMPORTATIONS

Importations : pas d'effet rattrapage

Produits	unité	3ème trimestre		Cumul	
		2008	2009	2008	2009
Choux caraïbe	tonne	8	1	28	21
Dachine	tonne	9	6	45	13
Igname	tonne	498	370	1 525	1 309
Patate douce	tonne	10	0	65	0
Lime de tahiti	tonne	35	13	415	308
Orange	tonne	506	503	1 642	1 410
Chrysanthème	millier	98	92	355	272
Œillet	millier	124	54	408	230
Rose	millier	124	109	576	517

Sources : DAF - SPV

Après 9 mois d'exercice sur l'année 2009, on constate que toutes les importations sont encore à la baisse : -14 % pour les ignames et pour les oranges, -26 % pour les limes de Tahiti, -43 % pour les œilletons... Si l'on retient 38 jours de conflit social sur 9 mois, cela représente 14 % de période d'activité et donc d'importations en moins. On constate donc qu'il n'y a pas eu d'effet rattrapage après grève car certaines baisses sont bien supérieures à ces 14 %.

Pour l'igname et l'orange, les importations sont restées en fait très stables si on fait abstraction des jours de conflit de février et mars 2009.

LES PUBLICATIONS ET PRODUITS DE DIFFUSION

site : www.agreste.agriculture.gouv.fr



L'Essentiel : Les principaux résultats du Recensement Agricole 2000 présentés en 25 tableaux standard. Disponible sous la forme de publication papier et cédérom. Prix : 11,50 € et 46,00 €



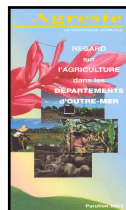
L'Inventaire : 1000 variables issues du dépouillement exhaustif des questionnaires du Recensement Agricole 2000. Disponible en cédérom. Prix : 76,00 €



Le 34 Pages Spécial Recensement Agricole 2000 : Document commenté, chaque thème présente une analyse illustrée d'une cartographie communale. Prix : 7,00 €



Les bases de données DATAGRESTE et Commerce extérieur
Réalisation de travaux sur mesure à partir d'informations issues de ces bases de données.



Regard sur l'Agriculture dans les DOM 2003
Présente la position de l'agriculture des DOM dans l'Union Européenne et dans le monde. Prix : 4,57 €



Le Mémento de Statistique Agricole 2008
Présente les principales caractéristiques de l'agriculture martiniquaise. Prix : 1,00 €



Résultats enquête Structure 2007 : Les résultats présentés dans ce document concernent la France métropolitaine et les DOM. Disponible à l'achat sur le site www.agreste.agriculture.gouv.fr et en consultation à la DAF Service Régional de l'Information Statistique.



La Statistique Agricole Annuelle et les Comptes Départementaux de l'Agriculture 2006
Prix 12,00 €

Directeur de la publication : Jérôme Frouté

Rédacteur en Chef : Bertrand Aumand

Composition et PAO : Délice Nicar

Impression : DAF

Dépôt légal : à parution

ISSN : 2-11-090741-x