

# Agreste Martinique



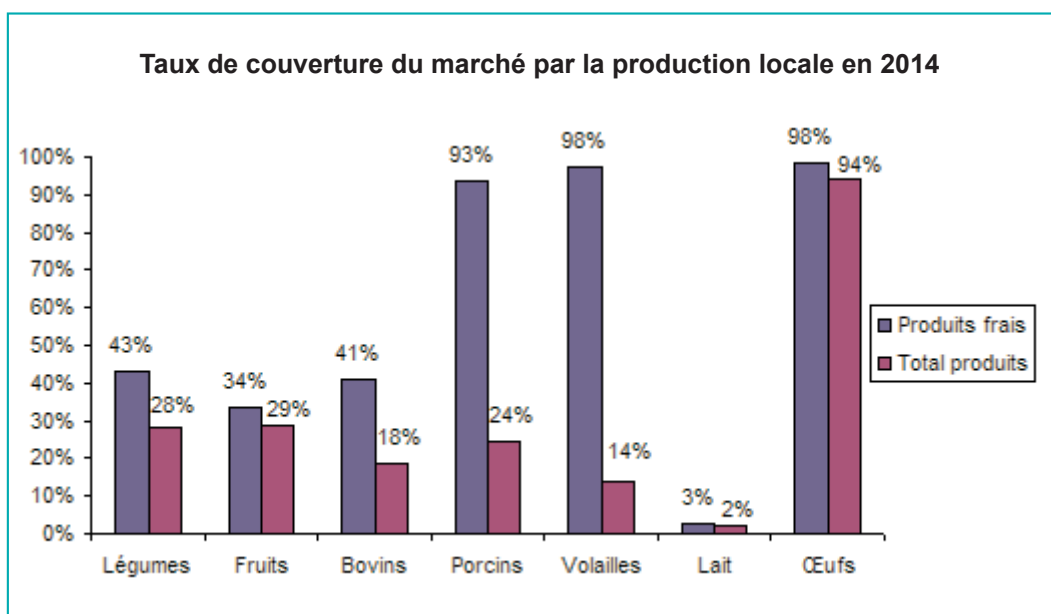
## Dossiers

Numéro 10 - juillet 2015

### Face à une SAU tournée vers l'exportation, les filières hors sol répondent aux besoins en produits frais

Du fait de son caractère insulaire, il est aisément compréhensible que la Martinique ne puisse subvenir à l'ensemble de ses besoins en matière de produits agricoles, comme dans d'autres domaines, sans faire appel à l'importation. Néanmoins, les taux de couvertures du marché par la production locale sont relativement faibles à l'exception des productions animales hors-sol, pour lesquelles les besoins en frais sont pratiquement totalement couverts par la production locale.

Ces taux de couverture sont variables d'une année sur l'autre, mais présentent globalement une tendance à la baisse :



Sources : Agreste – Statistique agricole annuelle, Douanes, DAAF Martinique

Évolution du taux de couverture du marché de 2009 à 2014						
	2009	2010	2011	2012	2013	2014
Taux de couverture Global (%)	28	23	26	22	24	23
Taux de couverture en frais (%)	43	37	43	36	39	36

Sources : Agreste – Statistique agricole annuelle, Douanes, DAAF Martinique

#### ■ Définition

Le taux de couverture mesure la capacité de la production locale à répondre aux besoins locaux de consommation.

Il se calcule de la façon suivante :

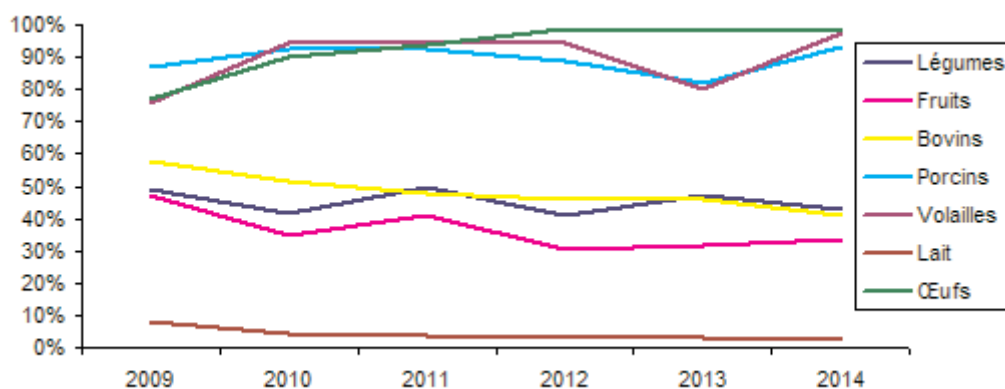
taux de couverture :  $\frac{\text{Production} - \text{Exportation}}{\text{Production} + \text{Importation} - \text{Exportation}}$  (en volume)

Les importations prises en compte n'intègrent que les produits agricoles non transformés.

Le taux de couverture en frais n'intègre pas les importations de produits congelés.



### Évolution du taux de couverture des besoins en produits frais



Sources : Agreste – Statistique agricole annuelle, Douanes, DAAF Martinique

#### Les filières hors sol répondent aux besoins en frais

L'évolution du taux de couverture des besoins en produits frais fait apparaître une stabilité pour ce qui concerne l'élevage hors-sol, ce depuis 2009. La diminution du taux de couverture pour ce qui concerne les filières hors-sol (volailles et porcins) en 2009 semble purement conjoncturelle et ne traduit aucune tendance

à la baisse sur le long terme.

Le secteur de la viande bovine accuse par contre une diminution de 20% de la couverture en produits frais entre 2009 et 2014, du fait d'une augmentation significative des importations (réorganisation du marché européen et embargo russe). La diminution est également significative pour le secteur des fruits.

#### Une SAU limitée, tournée vers des productions traditionnelles d'exportation

La SAU de la Martinique, estimée à 23 822 ha en 2014 ne représente que 20% de la surface totale du territoire. Ceci s'explique notamment par un relief volcanique très prononcé rendant difficile l'exploitation du territoire.

#### Un taux de couverture plus faible que dans les autres DOM

A titre d'exemple, le taux de couverture relatif à la viande bovine s'établit à 18% (41% en frais - hors importation de viande congelée) en Martinique alors qu'il est estimé à environ 38% (68% en frais - hors importation de viande congelée) en Guadeloupe (sources : DAAF Guadeloupe, Douanes).

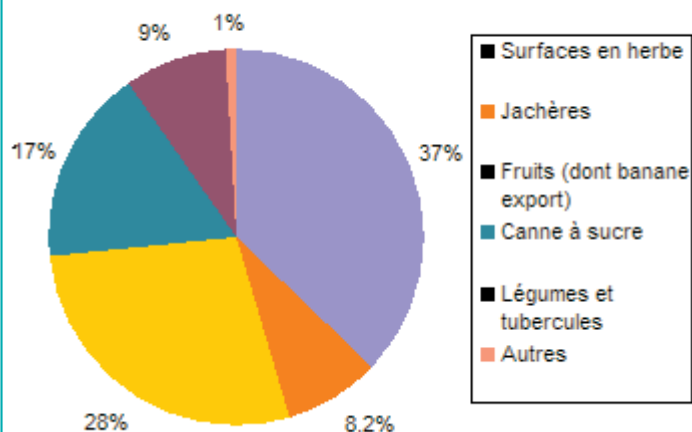
Les deux îles, relativement proches, présentent des conditions pédo-climatiques analogues, et disposent d'un programme d'appui de la filière équivalent, notamment dans le cadre du POSEI. Cela s'explique en partie par une SAU supérieure en Guadeloupe mais surtout par la présence traditionnelle d'ateliers bovins d'appoint dans les exploitations de canne.

#### Localisation de la sole agricole en Martinique



Source : DAAF-SAF Déclaration de surfaces 2014

#### La déclaration de surface en 2014



Source : Agreste – Statistique agricole annuelle

### 50% de la SAU à destination de l'exportation

La surface en banane export et en canne représentent à elles seules 45% de la SAU du département. Ce pourcentage dépasse les 50% si l'on y rajoute la surface en jachère, essentiellement liée à l'itinéraire culturel de la banane.

La surface en canne à sucre est destinée essentiellement à la fabrication du rhum (agricole et de sucrerie), lui-même en grande partie exporté, à l'inverse

des autres DOM pour lesquels la production de sucre est majoritaire. En 2014, sur 67 843 HAP (Hectolitres d'Alcool Pur) de rhum agricole produit, 50 828 HAP ont été exportés, soit près de 75% de la production, dont 42 728 HAP à destination de la métropole (source : Douanes).

En 2014, sur les 193 206 (tonnes) de bananes commercialisées, 190 770 (tonnes) (soit 98,7% de la production) ont été destinées à l'exportation.

Ces productions permettent d'avoir une balance commerciale positive en tonnage comme en valeur pour les fruits et les boissons alcooliques.

Malgré ces efforts, la balance commerciale des principaux produits agricoles (y compris boissons alcooliques) reste déficitaire en valeur.

Le déficit se creuse d'avantage encore si l'on intègre l'ensemble des produits transformés.

La surface agricole disponible pour répondre aux besoins de la Martinique est de fait limitée à 37% de la SAU, représentée par la surface en herbe, qui peut être valorisée par l'élevage, et à peine 9% de la SAU qui est consacrée à la production de légumes.

### Évolution de la balance commerciale

Importations	2011		2012		2013		2014	
	Quantité (tonnes)	Valeur (milliers €)	Quantité (tonnes)	Valeur (milliers €)	Quantité (tonnes)	Valeur (milliers €)	Quantité (tonnes)	Valeur (milliers €)
01 Animaux vivants	141	2 269	129	2 556	125	2 473	139	2 545
02 Viandes et abats comestibles	20 361	57 591	20 933	61 175	21 207	64 665	20 999	61 561
04 Laites et produits laitiers, oeufs, miel	23 713	46 443	23 941	45 903	23 153	47 015	22 540	48 175
07 Légumes et tubercules	17 396	17 762	19 169	18 028	19 668	19 096	19 418	17 241
08 Fruits	8 751	11 803	9 693	12 973	9 563	13 062	9 936	13 371
10 Céréales	53 426	18 156	47 865	17 491	52 224	19 365	49 557	16 617
22 Boissons, liquides alcooliques	40 506	59 840	41 439	61 327	42 732	63 578	41 072	63 362
Exportations*	2011		2012		2013		2014	
	Quantité (tonnes)	Valeur (milliers €)	Quantité (tonnes)	Valeur (milliers €)	Quantité (tonnes)	Valeur (milliers €)	Quantité (tonnes)	Valeur (milliers €)
01 Animaux vivants	0	0	2	24	1	13	2	14
02 Viandes et abats comestibles	106	307	280	781	201	576	291	846
04 Laites et produits laitiers, oeufs, miel	188	388	89	154	54	145	28	161
07 Légumes et tubercules	432	645	372	629	402	610	300	462
08 Fruits	176 948	83 901	185 801	86 661	161 737	76 704	192 851	91 652
10 Céréales	634	685	705	883	546	709	103	119
22 Boissons, liquides alcooliques	27 870	43 764	29 039	43 348	29 216	49 597	29 317	49 671
Solde	2011		2012		2013		2014	
	Quantité (tonnes)	Valeur (milliers €)	Quantité (tonnes)	Valeur (milliers €)	Quantité (tonnes)	Valeur (milliers €)	Quantité (tonnes)	Valeur (milliers €)
Solde	72 324	-34 436	84 944	-37 676	56 253	-49 664	91 803	-26 922
Balance commerciale des produits agricoles et des produits transformés (milliers d'euros)	2011	2012	2013	2014				
Import	413 015	428 506	444 306	434 415				
Export	136 155	137 312	133 792	149 536				
Balance commerciale	-276 860	-291 194	-310 514	-284 879				

Source : Douanes

\* (codes NGP: Nomenclature Générale des Produits)

## Une surface fourragère limitée

L'élevage bovin, ovin et caprin représentait, en 2013, 12 855 UGB (227 UGB pour les bovins lait, 10 253 UGB pour les bovins viandes et 2 375 UGB pour les ovins-caprins).

La surface en herbe, représentait en 2013 8778 ha, dont 93,% composée de Surface Toujours en Herbe. Le chargement théorique est de 1,4 UGB/ha.

Compte-tenu de la faible productivité des STH, il apparaît que le potentiel de production de viande est limité, permettant à peine, dans de bonnes conditions climatiques, de satisfaire les

besoins existants et conduisant à chaque épisode sec à des problématiques d'alimentation.

La situation actuelle ne permet donc pas d'améliorer le taux de couverture des besoins en viande bovine, faute de potentiel de production.

## Une nécessaire amélioration de la structuration de la production

La part des produits commercialisés via une Organisation de Producteurs, permettant ainsi de prétendre aux aides du POSEI demeure relativement faible (de 34% pour la filière bovin viande à 57% pour les

ovins-caprins), à l'exception de la filière hors-sol (volailles et porcins essentiellement), filière qui présente par ailleurs un des meilleurs taux de couverture.

On note également une tendance à la stagnation, voire à la baisse (fruits et légumes) de la part de la production structurée. Ceci est particulièrement prégnant pour les fruits et légumes, dont 86% de la production était commercialisée via des organisations de producteurs en 2007, pourcentage qui a diminué de moitié à ce jour, notamment du fait de la liquidation d'une coopérative fin 2013.

L'objectif annoncé de l'IMAF - interprofession des fruits, fleurs et légumes de Martinique lors de sa création en 2010, visait l'augmentation de la production locale de 10 000 tonnes en cinq ans. Des actions ont déjà été mises en oeuvre (recherche de financements POSEI, outils d'animation et de structuration de la filière, formation...). La nouvelle coopérative récemment installée devrait par ailleurs permettre une meilleure structuration à l'avenir, ainsi qu'une meilleure réponse aux besoins de la grande distribution par l'établissement de plannings de production.

## Évolution de la production par filière

	2007	2008	2009	2010	2011	2012	2013
<b>Fruits et légumes</b>							
Evolution de la production (en tonnes)	13 920	17 640	19 338	18 797	19 697	13 081	18 006
dont commercialisée via une OP	12 021	9 802	8 481	8 724	7 929	6 937	7 034
part des OP dans la commercialisation	86%	56%	44%	46%	40%	53%	39%
<b>Bovins viande</b>							
Evolution de la production (en tonnes)	1 214	1 258	1 189	1 150	1 089	1 074	1 120
dont commercialisée via une OP	404	428	361	397	369	374	388
part des OP dans la commercialisation	33%	34%	30%	35%	34%	35%	35%
<b>Ovins Caprins</b>							
Evolution de la production (en tonnes)	79	75	62	70	61	62	59
dont commercialisée via une OP	45	42	36	39	33	35	34
part des OP dans la commercialisation	57%	56%	57%	56%	54%	57%	57%
<b>Porcins</b>							
Evolution de la production (en tonnes)	1 010	1 080	998	1 174	1 058	1 128	1 234
dont commercialisée via une OP	785	871	818	982	886	968	1 078
part des OP dans la commercialisation	78%	81%	82%	84%	84%	86%	87%
<b>Aviculture</b>							
Evolution de la production (en tonnes)	1 495	1 721	1 765	1 591	1 440	1 727	1 726
dont commercialisée via une OP	928	996	1 028	1 012	1 166	1 289	1 340
part des OP dans la commercialisation	62%	58%	58%	64%	81%	75%	78%

Sources : Agreste – Statistique agricole annuelle, Organisations Professionnelles



## Direction de l'Alimentation de l'Agriculture et de la Forêt de la Martinique

Service de l'Information Statistique Économique et de la Prospective

Jardin Desclieux BP 642 - 97262 Fort-de-France Cedex Tél. : 05 96 71 20 40 - Fax : 05 96 71 20 39

- Directeur de la publication : Jacques HELPIN
- Rédacteur : Jean-Pierre DEVIN
- Impression : SSP
- Dépôt légal : à parution
- ISSN : en cours
- © Agreste 2015
- Prix : 2,50 €